

*На правах рукописи*

**Саксина Елена Валерьевна**

**СИСТЕМА И МЕХАНИЗМЫ УПРАВЛЕНИЯ  
ИНТЕГРАЦИОННЫМИ ПРОЦЕССАМИ  
В ИНВЕСТИЦИОННО-СТРОИТЕЛЬНОМ КОМПЛЕКСЕ**

Специальность 08.00.05 – Экономика и управление народным хозяйством:  
экономика, организация и управление предприятиями, отраслями, комплексами  
(строительство)

**АВТОРЕФЕРАТ**

диссертации на соискание ученой степени  
кандидата экономических наук

Пенза 2015

Диссертация выполнена в федеральном государственном бюджетном образовательном учреждении высшего профессионального образования «Нижегородский государственный технический университет им. Р.Е. Алексеева».

Научный руководитель: **Лапаев Дмитрий Николаевич**,  
доктор экономических наук, доцент,  
заведующий кафедрой «Управление  
инновационной деятельностью» ФГБОУ ВПО  
«Нижегородский государственный  
технический университет им. Р.Е. Алексеева»

Официальные оппоненты: **Гумба Хута Мсуратович**,  
доктор экономических наук, профессор,  
профессор кафедры «Экономика и управление  
в строительстве» НИУ «Московский  
государственный строительный университет»

**Уварова Светлана Сергеевна**,  
доктор экономических наук, доцент,  
профессор кафедры «Экономика и основы  
предпринимательства» ФГБОУ ВПО  
«Воронежский государственный  
архитектурно-строительный университет»

Ведущая организация: **ФГБОУ ВО «Санкт-Петербургский  
государственный экономический  
университет»** (факультет государственного и  
муниципального управления и управления  
персоналом, декан факультета, доктор  
экономических наук, профессор **Федосеев  
Игорь Васильевич**)

Защита состоится «09» декабря 2015 года в 12-30 часов на заседании диссертационного совета Д 212.184.03 при ФГБОУ ВПО «Пензенский государственный университет архитектуры и строительства» по адресу: 440028, г. Пенза, ул. Г. Титова, 28, корп. 3, ауд. 3308.

С диссертацией можно ознакомиться в научно-технической библиотеке Пензенского государственного университета архитектуры и строительства и на сайте <http://pguas.ru/>.

Автореферат разослан «\_\_\_» \_\_\_\_\_ 2015 года.

Ученый секретарь  
диссертационного совета  
кандидат экономических наук, доцент

С.Ш. Левина

## I. Общая характеристика работы

**Актуальность исследования.** Обеспечение высоких темпов и качества экономического развития предприятий инвестиционно-строительного комплекса в условиях значительного сокращения инвестиционных ресурсов повышает значимость экономической науки и практики в решении одной из важнейших стратегических задач – росте конкурентоспособности, тесно связанном с активизацией интеграционных процессов, внедрением высоких технологий в производство и расширением выпуска качественной продукции. По данным Межрегиональной ассоциации предпринимателей, в последние годы в инвестиционно-строительном комплексе России осуществляется не менее 20–30 крупных сделок в месяц по проведению слияний и поглощений организаций. Это свидетельствует об интенсификации процессов интеграции в строительстве, заключающихся в объединении капиталов участников инвестиционно-строительной деятельности в целях формирования потенциала опережающего развития строительного бизнеса.

За последние два десятилетия отрасль претерпела серьезные преобразования, прошла тяжелый этап становления в новых условиях хозяйствования. В процессе перехода к рыночным отношениям, приватизации и разгосударствления строительный комплекс России как единая структура был разрушен, оставив тысячи разрозненных строительных организаций, предприятий промышленности строительных материалов, строительного дорожного машиностроения и др. Характеризуя положение дел в строительстве, подчеркнем, что в сложившейся производственной структуре преобладают малые предприятия. В настоящее время около 95% строительных организаций имеют численность работающих до 100 человек, что не соответствует современным задачам и масштабам восстановительного роста и развития инвестиционно-строительного комплекса, не позволяя обеспечить конкурентоспособность в условиях расширения международного сотрудничества. Вследствие этого в России сложилась острая потребность в разработке научно обоснованных методов и механизмов создания и обеспечения высокоэффективного функционирования крупных строительных организаций и холдингов, как правило, регионального уровня.

В то же время, характерной чертой современного инвестиционно-строительного комплекса России является опережение практики интеграции деятельности и ее теоретического отставания. В равной мере это относится и к методам обоснования форм, способов, стратегий осуществления и оценки эффективности интеграции инвестиционно-строительной деятельности хозяйствующих субъектов.

Основными причинами недостаточно высокого уровня развития предприятий в инвестиционно-строительном комплексе являются: неэффективная система управления интеграционными процессами, отсутствие адекватного методического аппарата анализа и оценки эффективности

интеграционных процессов, рациональных моделей и механизмов управления интеграционными процессами в инвестиционно-строительном комплексе.

Указанные обстоятельства определяют необходимость развития существующего методического инструментария управления интеграционными процессами с учетом особенностей предприятий инвестиционно-строительного комплекса и специфики реформирования российской экономики, что, в свою очередь, обуславливает актуальность и своевременность выполненного исследования.

**Степень разработанности проблемы.** Проблемам совершенствования организации, планирования и управления региональным инвестиционно-строительным комплексом, эффективного функционирования строительной отрасли и строительных предприятий, в ходе которых решались и вопросы управления интеграционными процессами, посвящены труды: А.Н. Асаула, М.К. Беляева, В.В. Бузырева, С.Ю. Глазьева, К.П. Грабового, П.Г. Грабового, Х.М. Гумбы, М.Н. Дмитриева, Г.М. Загидуллиной, М.И. Каменецкого, Н.Ф. Костецкого, Б.Н. Кузыка, Д.Н. Лапаева, И.Г. Лукмановой, О.В. Максимчук, Ю.П. Панибратова, Е.П. Панкратова, А.Н. Плотникова, С.Д. Резника, А.И. Романовой, В.М. Серова, Р.М. Сиразетдинова, С.С. Уваровой, И.В. Федосеева, Т.И. Хаметова, Б.Б. Хрусталева и других российских ученых.

В связи с интеграцией российской и зарубежной экономической науки открываются новые возможности исследований. Работы таких авторов, как И. Ансофф, Р. Акофф, А. Блиндер, Е. Кори, Р. Коуз, С. Майерс, Д. Норт, Р. Румельт, Х. Саймон, О. Уильямсон, Дж. Уолис, Ф. Эмери, во многом заложили фундамент современных российских исследований процессов формирования и управления интегрированными структурами в строительстве.

Вместе с тем, имеющиеся в настоящее время научно-практические разработки системы и механизмов управления интеграционными процессами при создании крупных строительных организаций не систематизированы, носят, как правило, фрагментарный характер и нуждаются в дальнейшей разработке.

Многие важные направления исследования развития интеграционных процессов в инвестиционно-строительном комплексе остаются нерешенными. Среди них: обоснование целей и стратегии управления интеграционными процессами, экономического стимулирования участников интеграции; систематизация и выбор форм, способов и процедур создания крупных, интегрированных строительных организаций; оценка эффективности интеграционных процессов; основы организации управления интеграционными процессами и многие другие. Объективная необходимость их решения и определила выбор темы настоящего исследования.

**Целью диссертационной работы** является повышение эффективности деятельности предприятий инвестиционно-строительного комплекса на основе развития системы и механизмов управления интеграционными процессами.

Для достижения указанной цели в работе поставлены и решены следующие **задачи**.

1. Исследованы теоретические и методические подходы к управлению интеграционными процессами в инвестиционно-строительном комплексе, уточнены понятия: «интеграционные процессы», «интеграционный подход», «интеграционные издержки».

2. Раскрыты этапы и условия формирования интегрированных структур в инвестиционно-строительном комплексе.

3. Рассмотрены методы и инструменты управления интеграционными процессами в инвестиционно-строительном комплексе.

4. Выявлены региональные особенности управления интеграционными процессами и тенденции их развития.

5. Проведен анализ системы управления формированием и развитием интегрированных структур в инвестиционно-строительном комплексе.

6. Разработана модель системы управления интеграционными процессами в инвестиционно-строительном комплексе.

7. Предложены и обоснованы механизмы управления интеграционными процессами в инвестиционно-строительном комплексе.

8. Проведена экономическая оценка эффективности развития системы управления интеграционными процессами в инвестиционно-строительном комплексе.

**Предметом исследования** являются система и механизмы управления интеграционными процессами в инвестиционно-строительном комплексе.

**Объектом исследования** выступают интеграционные процессы на предприятиях инвестиционно-строительного комплекса (на примере Нижегородской области).

**В качестве рабочей гипотезы** диссертационного исследования выдвинуто предположение о том, что формирование эффективной системы управления интеграционными процессами в инвестиционно-строительном комплексе позволит повысить результативность производственно-хозяйственной деятельности предприятий.

**Методологическая, теоретическая и эмпирическая базы** исследования сформированы в соответствии с поставленной целью. **Методологическую** базу исследования составили диалектические методы познания, методы системного, факторного, функционально-статистического, проектного анализа, логического, экономико-математического и графического моделирования, комплексный анализ работ консалтинговых и аудиторских фирм, методы экспертных оценок.

**Теоретической** базой исследования являются труды ученых и специалистов в области управления интеграционными процессами, реструктуризации и устойчивого развития строительных предприятий, совершенствования рыночного механизма, ускорения научно-технического прогресса. В основу исследования заложена обширная эмпирическая и информационно-фактологическая база, включающая в себя: документы,

определяющие стратегическое развитие российской экономики и ее различных отраслей, такие как «Стратегия развития 2020: новая тактика», «Стратегия развития инвестиционно-строительного комплекса России на период до 2020 года»; социально-экономические показатели, отражающие состояние и развитие предприятий и организаций инвестиционно-строительного комплекса и регионов России; нормативно-правовые акты, регулирующие ведение бухгалтерского учета и налогообложение; российская и зарубежная монографическая литература, публикации в периодической печати.

**Научная новизна** результатов исследования заключается в обосновании теоретических и методических положений, разработке модели и механизмов управления интеграционными процессами в инвестиционно-строительном комплексе. В частности:

1) уточнены и дополнены понятия «интеграционные процессы», «интеграционный подход» и «интеграционные издержки», с учетом их роли и значимости в управлении интеграционными процессами;

2) обоснованы и проанализированы этапы формирования интеграционных процессов на предприятиях инвестиционно-строительного комплекса;

3) выявлены ключевые региональные особенности, влияние которых на формирование интеграционных процессов в инвестиционно-строительном комплексе является определяющим;

4) разработана модель системы управления интеграционными процессами в инвестиционно-строительном комплексе, с формализацией таких ее составляющих, как цель, факторы внешней среды, субъект и объект управления, механизмы и результаты реализации (модель отражает взаимосвязи между элементами системы управления, участвующими в процессе формирования и развития интеграционных процессов в инвестиционно-строительном комплексе);

5) предложены механизмы управления интеграционными процессами в инвестиционно-строительном комплексе: механизм организационно-экономического взаимодействия предприятий инвестиционно-строительного комплекса, механизм интеграции науки, бизнеса и образования;

6) предложен методический подход к оценке экономической эффективности системы управления интеграционными процессами в инвестиционно-строительном комплексе.

**Обоснованность** результатов диссертационного исследования подтверждена использованием апробированного в научной практике исследовательского аппарата, обоснованием результатов исследования произведенными расчетами, обсуждением результатов исследования на международных, всероссийских конференциях, симпозиумах, опытом их практической реализации, публикациями результатов исследования в рецензируемых журналах, включенных в перечень ВАК Минобрнауки РФ.

**Достоверность** результатов диссертационного исследования обеспечивается использованием научных современных методик сбора и обработки исходной информации; участием соискателя в получении исходных данных; репрезентативностью выборочной совокупности (400 респондентов, из числа занятых на 15 предприятиях инвестиционно-строительного комплекса); соответствием теоретических и эмпирических данных.

**Теоретическая значимость работы** заключается в обосновании и развитии положений по управлению интеграционными процессами в инвестиционно-строительном комплексе на основе уточнения понятий «интеграционные процессы», «интеграционный подход», «интеграционные издержки», а также в разработке модели управления интеграционными процессами в инвестиционно-строительном комплексе и механизмов ее реализации. Научные результаты работы могут использоваться для дальнейших теоретических и прикладных исследований, посвященных управлению интеграционными процессами в инвестиционно-строительном комплексе.

**Практическая значимость работы** заключается в возможности широкого использования теоретико-методических положений и практических рекомендаций при разработке конкретных организационно-экономических мероприятий на всех уровнях управления инвестиционно-строительным комплексом, направленных на использование системы и механизмов управления интеграционными процессами при реструктуризации предприятий инвестиционно-строительного комплекса.

Разработанные рекомендации могут быть использованы администрациями регионов и городов, руководителями и специалистами предприятий инвестиционно-строительного комплекса, промышленности и коммунальной сферы для определения возможных направлений организации работ при формировании интегрированных структур.

**Соответствие диссертации Паспорту научной специальности.** Отраженные в диссертации научные положения соответствуют области исследования специальности 08.00.05 «Экономика и управление народным хозяйством: экономика, организация и управление предприятиями, отраслями, комплексами (строительство)», в том числе:

**Пункту 1.3.53.** «Организационно-экономические аспекты формирования систем управления строительным комплексом; исследования современных тенденций развития строительства и его организационных форм как самоорганизующейся и саморегулируемой системы; государственные функции регулирования рыночных отношений в строительстве».

**Пункту 1.3.58.** «Развитие теории, методологии и методов оценки эффективности деятельности строительных организаций».

#### **Апробация результатов исследования**

Результаты исследования опубликованы в ведущих журналах, входящих в перечень ВАК: «Менеджмент в России и за рубежом» и «Вестник университета. Государственный университет управления» (Москва, 2012 г.)

Основные положения и результаты диссертационной работы изданы в семи межвузовских сборниках научных трудов (Нижний Новгород, 2012-2013 гг.), доложены на пяти международных научно-практических конференциях (Нижний Новгород, 2011–2015 гг.)

#### **Реализация результатов исследования.**

Отдельные теоретические положения диссертации и основанные на них методические разработки реализованы на предприятиях инвестиционно-строительного комплекса Нижегородской области и г. Москвы: ГП НО «НИКА», ООО «Стройэнергоремонт», ООО «Вентпроектмонтаж», ООО «Стройотряд» и ряде других предприятий, что подтверждается прилагаемыми к работе документами.

#### **Публикации.**

По результатам исследования опубликовано 16 научных работ, общим объемом 5,6 печатных листов, из них 3,6 авторских печатных листов, в том числе 4 работы в научных изданиях, входящих в перечень, рекомендуемый ВАК Министерства образования и науки РФ.

#### **Структура и объем диссертации.**

Диссертация состоит из введения, трех глав, заключения, библиографического списка, включающего 191 наименование, 4 приложений. Материал работы изложен на 208 страницах машинописного текста (без учета приложений), содержит 42 рисунка, 19 таблиц, 51 формулу.

Структура диссертации обусловлена логикой исследования проблемы, определена характером цели и задач исследования.

Во *введении* обоснована актуальность темы исследования, сформулированы цель и задачи, определены объект и предмет исследования, обозначены научная новизна и практическая значимость работы.

В *первой главе* – **«Теоретические и методические подходы к управлению интеграционными процессами в инвестиционно-строительном комплексе»** – исследованы теоретические подходы к анализу сущности интеграционных процессов, проведена систематизация понятийного аппарата, формирующего развитие интеграционных процессов на уровне инвестиционно-строительного комплекса. Критически обобщён отечественный и зарубежный опыт, раскрыты проблемы развития интеграционных процессов в инвестиционно-строительном комплексе. Выявлены внешние и внутренние условия формирования интеграционных процессов на предприятиях, определены методы управления интеграционными процессами в инвестиционно-строительном комплексе.

Во *второй главе* – **«Анализ управления интеграционными процессами в инвестиционно-строительном комплексе»** – проведена диагностика развития инвестиционно-строительного комплекса, проанализированы особенности формирования и тенденции развития интеграционных процессов в инвестиционно-строительном комплексе, проведен анализ управления



формированием и развитием интегрированных структур в инвестиционно-строительном комплексе.

В *третьей главе* – «**Модели и механизмы повышения эффективности управления интеграционными процессами в инвестиционно-строительном комплексе**» – разработаны модели управления интеграционными процессами и механизмы роста эффективности системы управления интеграционными процессами в инвестиционно-строительном комплексе. Обоснованы практические рекомендации по совершенствованию механизмов управления интеграционными процессами в инвестиционно-строительном комплексе. Предложен методический подход к оценке экономической эффективности рекомендаций по развитию системы управления интеграционными процессами в инвестиционно-строительном комплексе.

В *заключении* изложены основные результаты исследования и рекомендации по их использованию.

В *приложениях* приведены результаты апробации исследования.

**На защиту выносятся следующие научные результаты.**

1. Уточненное определение понятия «интеграционные процессы», этапы их формирования на предприятиях инвестиционно-строительного комплекса.

2. Особенности и тенденции развития интеграционных процессов в инвестиционно-строительном комплексе.

3. Система управления интеграционными процессами в инвестиционно-строительном комплексе.

4. Механизмы управления интеграционными процессами в инвестиционно-строительном комплексе и экономическое обоснование их реализации.

## **II. Основные положения и результаты исследования, выносимые на защиту**

**1. Уточненное определение понятия «интеграционные процессы», этапы их формирования на предприятиях инвестиционно-строительного комплекса.**

В научных теориях выделение предметных областей является основой изучения закономерностей исследуемых процессов. В нашем случае этим процессом является интеграция, адаптирующая инвестиционно-строительную деятельность к условиям глобализации и обеспечивающая конкурентоспособность участников отечественной инвестиционно-строительной системы.

Уточненное автором содержание понятия «**интеграционные процессы**» отличается от других определений учетом особенностей процесса развития инвестиционно-строительного комплекса и имеет следующий вид: это процессы количественных и качественных изменений с целью объединения строительных предприятий и их капиталов для достижения общих стратегических целей опережающего развития строительного бизнеса,

снижения интеграционных издержек, укрепления конкурентоспособности и повышения эффективности функционирования предприятий интегрированных структур в инвестиционно-строительном комплексе.

Сущность **интеграционного подхода** заключается в обосновании стратегических целей развития предприятий инвестиционно-строительного комплекса, выборе оптимальных решений при проведении их реструктуризации, установлении таких расчетных показателей снижения интеграционных издержек, которые при эффективном использовании ограниченных производственных ресурсов с высокой долей вероятности будут приводить к достижению ожидаемых в будущем количественных и качественных результатов инвестиционно-строительной деятельности.

Одним из ключевых элементов при формировании понятийного исследовательского аппарата является экономическая категория. Предлагается и научно обосновывается понятие «интеграционные издержки» как экономическая категория, отражающая обобщенное теоретическое представление о методах познания эффективных путей управления интеграционными процессами на предприятиях инвестиционно-строительного комплекса. В работе предлагается следующая авторская трактовка данного понятия. **Интеграционные издержки** – это выраженные в денежной форме совокупные затраты производственных факторов, необходимые интегрированной структуре в инвестиционно-строительном комплексе для производства и реализации продукции, работ и услуг, подразумевая включение в их состав затрат на организацию работ, обеспечивающих процесс интеграции предприятий и транзакционных издержек, вызванных необходимостью заключения и контроля исполнения контрактов при дезинтегрированном производстве строительного продукта.

В соответствии с предложенным интеграционным подходом в работе выделены этапы реализации интеграционных процессов, включая анализ внешней и внутренней среды предприятия, принятие решения о подготовке к интеграции, выбор стратегии развития предприятия, выбор оптимального варианта интеграции и потенциальных партнеров, принятие решения об интеграции и проведение интеграции (рис. 1).

Выявленные и проанализированные этапы определяют новые подходы к управлению интеграционными процессами на предприятиях инвестиционно-строительного комплекса, что в современных условиях требует разработки принципиально новых механизмов и инструментов управления.

## **2. Особенности и тенденции развития интеграционных процессов в инвестиционно-строительном комплексе.**

В диссертации выявлены и проанализированы ключевые особенности формирования и развития интеграционных процессов в региональном инвестиционно-строительном комплексе.

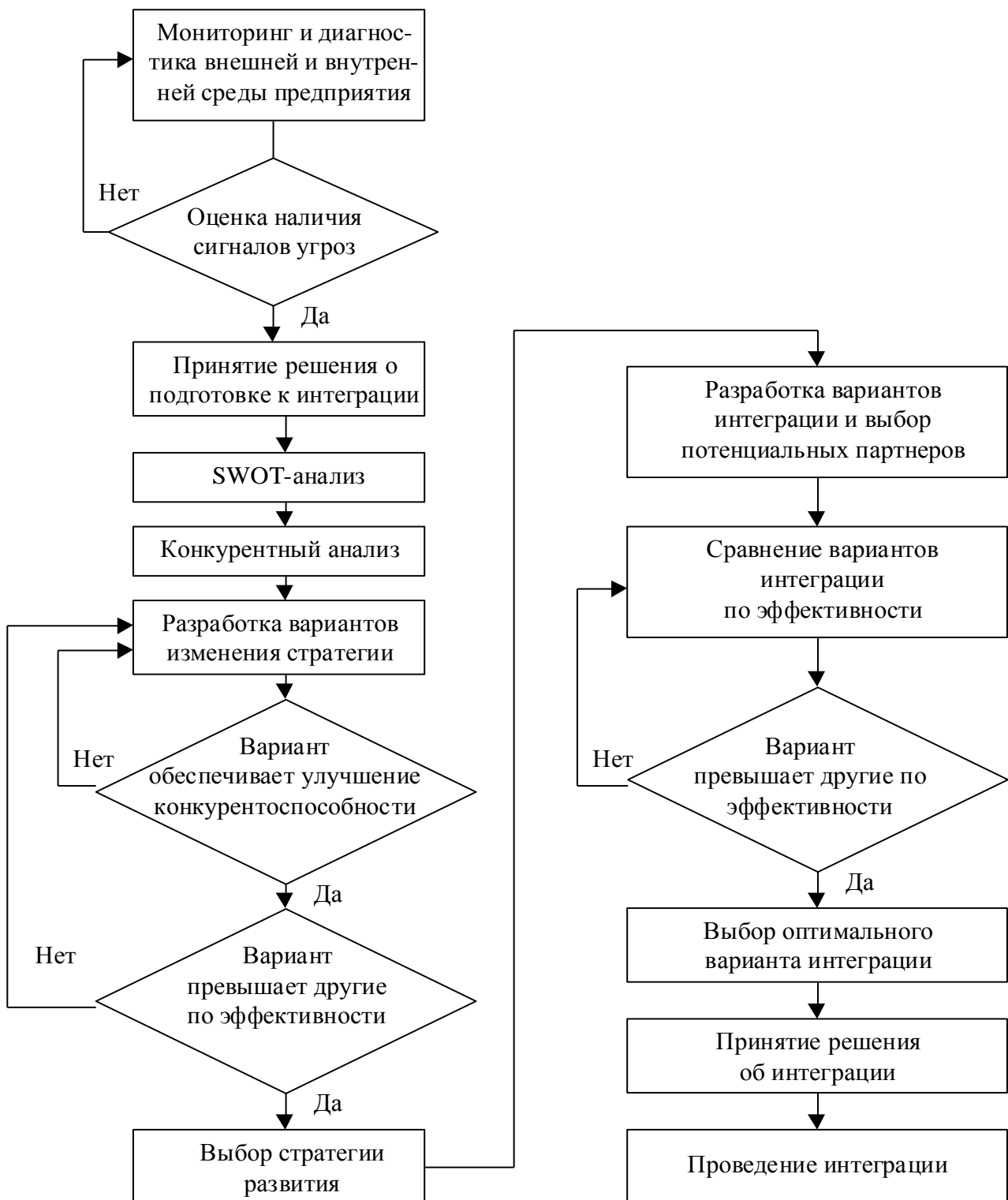


Рис. 1. Этапы реализации процесса интеграции на предприятиях инвестиционно-строительного комплекса

Среди них ключевыми являются:

- формирование интеграционных процессов в инвестиционно-строительном комплексе Нижегородской области происходит на основе общей стратегии развития, включающей стратегии интегрированного и концентрированного роста предприятий. Данная стратегия реализуется в

развитии строительно-монтажных управлений и организаций за счет горизонтальной интеграции в сочетании со стратегией обратной вертикальной интеграции. Проектные институты и предприятия по выпуску строительных материалов и конструкций используют параллельно стратегию усиления позиции на рынке за счет горизонтальной интеграции;

- развитие интеграционных процессов в инвестиционно-строительном комплексе Нижегородской области осуществляется на основе активизации процессов интеграции науки, строительного бизнеса и образования.

За период с 1990 по 2014 г. в инвестиционно-строительном комплексе региона определились тенденции, которые предопределяют возможности формирования интеграционных процессов на предприятиях. Это, прежде всего:

- распад (дезинтеграция) мощных строительных трестов, крупных домостроительных комбинатов, главков, проектных институтов, объединений и даже крупных строительно-монтажных управлений (СМУ) до строительных участков в результате «шоковой терапии» и неэффективных схем и механизмов приватизации;

- невосполнимые потери особенно в кадровом потенциале. Десятки сотен квалифицированных потомственных рабочих строительных профессий, проектировщиков заменил на стройке дешевый класс «гастарбайтеров»;

- состояние производственного потенциала строительного комплекса, который характеризуется низким техническим уровнем, не обеспечивающим необходимых условий для выпуска конкурентоспособной продукции. С введением экономических санкций против России влияние этого фактора существенно возросло;

- за годы реформ на предприятиях инвестиционно-строительного комплекса произошли значительные сдвиги в структуре транзакционных издержек. Эти изменения произошли в результате нарушения кооперационных связей и координации деятельности предприятий инвестиционно-строительного комплекса. Подтверждением данного тезиса может служить пример строительных предприятий Нижегородской области. На рис. 2 приведена структура транзакционных издержек ЗАО «Трест № 4 Дзержинский» в 1990 и 2014 гг. Представленные данные свидетельствуют, что по сравнению с 1990 годом на обследуемом предприятии наблюдается увеличение доли издержек на поиск и изучение новых партнеров – поставщиков и потребителей в структуре транзакционных издержек (с 8% в 1990 году до 21% в 2014 году). Сопоставляя структуру издержек в ЗАО «Трест №4 Дзержинский» и других ведущих предприятиях инвестиционно-строительного комплекса Нижегородской области, можно констатировать, что тенденции изменений в структуре издержек строительных предприятий в целом совпадают.

- в 2014–2015 гг. имеет место рост количества сделок по слиянию и поглощению предприятий в формате полной интеграции в целом по области; увеличение числа предприятий включенных в формы частичной интеграции, включая консорциумы, картели, союзы предприятий.



Рис. 2. Сопоставление структуры транзакционных издержек ЗАО «Трест №4 Дзержинский» в 1990 и 2014 гг.

Выявленные особенности и тенденции формирования интеграционных процессов свидетельствуют о наличии резервов для их развития.

### **3. Система управления интеграционными процессами в инвестиционно-строительном комплексе.**

Посредством системы управления интеграционными процессами в инвестиционно-строительном комплексе реализуется системный подход к управлению интеграционными процессами.

Сформулированы принципы построения системы управления интеграционными процессами в инвестиционно-строительном комплексе, согласно которым система управления должна:

1) увязывать между собой, координировать и контролировать научные, экономические, технические, организационные мероприятия, позволяющие систематически проводить работу по формированию и развитию интеграционных процессов на предприятиях инвестиционно-строительного комплекса;

2) являться неотъемлемой частью системы управления отдельных предприятий и интегрированной структуры в целом;

3) быть комплексной, то есть охватывать весь жизненный цикл продукции, выпускаемой предприятиями инвестиционно-строительного комплекса;

4) предусматривать, организовывать и стимулировать участие персонала предприятий в интеграционных процессах;

5) опираться в целом на моральное, материальное и экономическое стимулирование, повышение качества и эффективности строительного производства;

6) иметь единые стандарты предприятий интегрированных структур – как правовую, так и организационно-методическую основу (разработка и внедрение системы осуществляется в три этапа: подготовка к разработке, разработка и внедрение, функционирование).

Предлагаемые принципы построения системы управления интеграционными процессами в инвестиционно-строительном комплексе в основном корреспондируются с принятыми в экономической науке и апробированными на практике принципами. Безусловно, они могут быть изменены, уточнены и дополнены в зависимости от конкретных условий развития инвестиционно-строительного комплекса, типа и характера осуществляемых преобразований.

В диссертационной работе предложена и обоснована модель системы управления интеграционными процессами в инвестиционно-строительном комплексе, с формализацией таких ее составляющих, как цель, факторы внешней среды, субъект и объект управления, механизмы и результаты реализации (рис. 3).

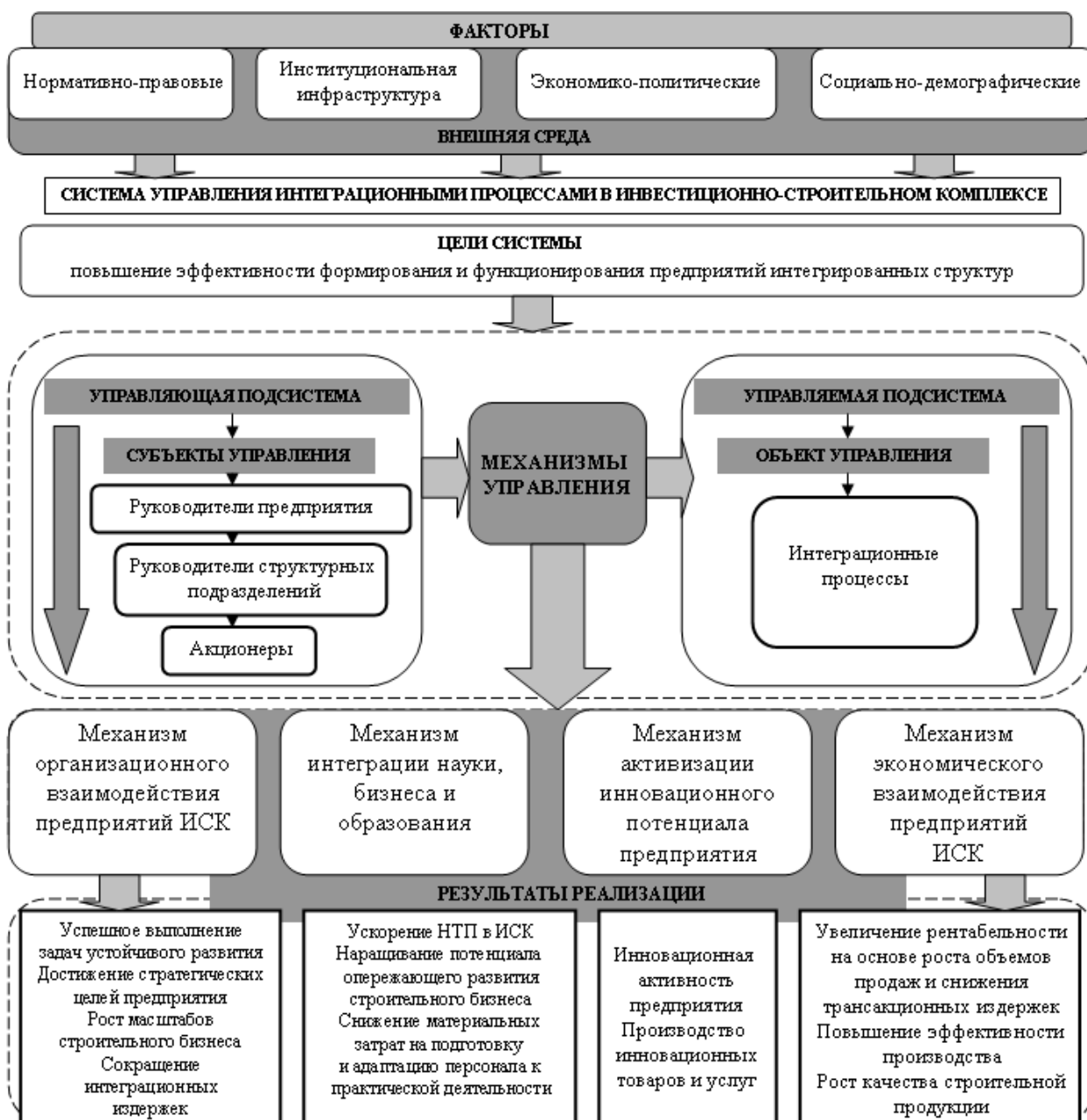


Рис. 3. Модель системы управления интеграционными процессами в инвестиционно-строительном комплексе

Модель отражает взаимосвязи между элементами системы управления, участвующими в формировании и развитии интеграционных процессов в инвестиционно-строительном комплексе, и позволяет своевременно решать задачи, связанные с повышением эффективности процессов формирования и функционирования интегрированных структур в инвестиционно-строительном комплексе (ИСК).

Задача управления интеграционными процессами должна решаться в рамках единой стратегии путем реализации комплекса взаимосвязанных мероприятий на всех уровнях социально-экономических систем. Особенности ее решения на различных уровнях, в том числе государственном уровне (макроуровне), региональном уровне (мезоуровне) и уровне отдельной хозяйственной единицы, предприятия (микроуровне) показаны на рис. 4.



Рис. 4. Комплекс мероприятий по управлению интеграционными процессами

#### **4. Механизмы управления интеграционными процессами в инвестиционно-строительном комплексе и экономическое обоснование их реализации.**

В модели системы управления интеграционными процессами представлено четыре механизма управления, в рамках каждого из них прописаны инструменты.

*1. Механизм организационного взаимодействия предприятий.* Механизм нацелен на повышение эффективности деятельности предприятий инвестиционно-строительного комплекса посредством создания холдингового концерна. Современная практика управления региональными инвестиционно-строительными комплексами показывает, что создание холдинговых структур на основе предприятий и организаций строительной отрасли при наличии в них материнской компании, обладающей финансовыми и сырьевыми ресурсами, – самая действенная мера по снижению транзакционных издержек и выходу предприятий на безубыточный уровень производства.

Учитывая длительную хозяйственную самостоятельность предприятий инвестиционно-строительного комплекса региона, предложен механизм интеграции предприятий в структуру холдингового концерна, общая схема организации которого показана на рис. 5. В качестве материнской компании выбрано ООО «СМУ №8», как наиболее крупная и эффективно функционирующая строительная организация, сохранившая свой производственный потенциал после развала в 1992 году системы треста №4 «Дзержинский».

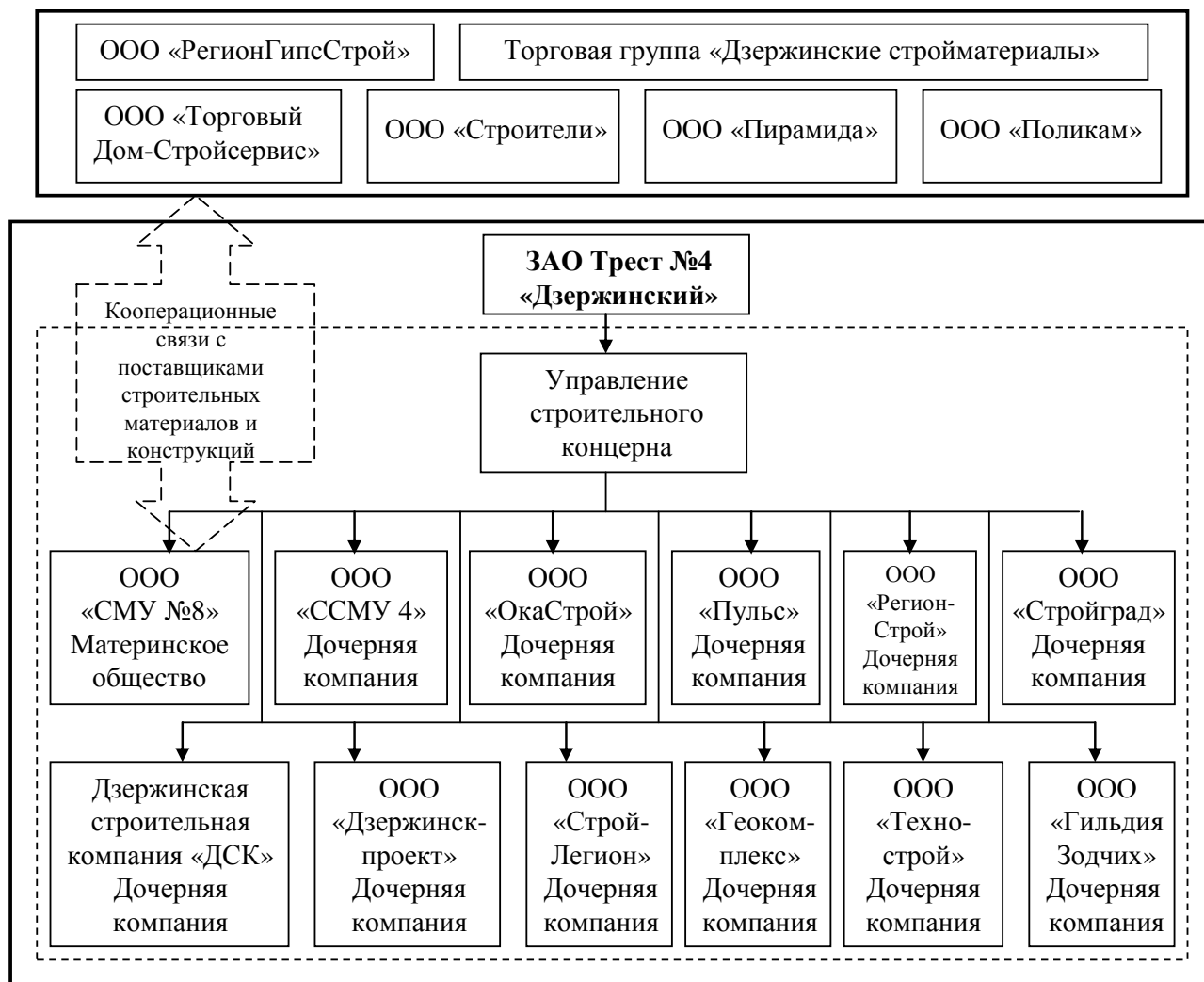
Механизм предусматривает использование следующих *инструментов* управления: разработка методов совершенствования кооперационных и интеграционных связей предприятий крупного, среднего и малого бизнеса с учетом специфики инвестиционно-строительной деятельности; формирование критериев оценки потенциальных участников интеграционных процессов; разработка новых организационных форм управления в инвестиционно-строительном комплексе.

*2. Механизм интеграции науки, строительного бизнеса и образования.* Данный механизм нацелен на формирование единых учебно-научных инновационных комплексов (УНИК), совершенствование направлений сотрудничества предприятий с образовательными учреждениями по целевой подготовке специалистов в области управления интеграционными процессами, с учетом специфики предприятий регионального инвестиционно-строительного комплекса, а также предполагает непосредственное и совместное участие предприятий и образовательных учреждений в образовательной, научной и инновационной деятельности.

В рамках данного механизма предложено использовать следующие *инструменты*: создание преподавателями кафедр базовых предприятий по основным направлениям реформирования экономики; выполнение научно-исследовательских работ на договорной основе; согласованное взаимовыгодное сотрудничество предприятий и УНИК по непрерывной подготовке и переподготовке специалистов; совместное финансирование приоритетных



национальных проектов и программ (доступное жилье, образование, обеспечение земельных участков коммунальной инфраструктурой, модернизация объектов коммунальной сферы); организация учебных и практических занятий на базе профильных предприятий.



**Холдинговый концерн**

**Рис. 5. Схема организационного взаимодействия предприятий инвестиционно-строительного комплекса**

3. *Механизм экономического взаимодействия предприятий.* Данный механизм направлен на повышение эффективности инвестиционно-строительной деятельности предприятий на основе развития интеграционных процессов, формирование стратегии интегрированного роста, создание условий, способствующих сбалансированности процессов развития предприятий интегрированных структур, добровольному договорному характеру отношений участников интеграционных процессов, росту стоимости бизнеса предприятий и единству ценообразования в инвестиционно-строительном комплексе.

*Инструментами* управления, предлагаемыми в рамках данного механизма, являются: создание благоприятных условий для развития

интеграционной активности предприятий; выявление и отбор потенциальных участников интеграционных процессов; разработка методов анализа и оценки эффективности формирования интегрированных структур; методики оценки эффективности системы управления интегрированной структурой в инвестиционно-строительном комплексе; методики сокращения транзакционных издержек.

4. *Механизм активизации инновационного потенциала предприятия.* Данный механизм направлен на активизацию интеграционных процессов посредством создания необходимых условий для инновационного развития предприятий, способствующих формированию объектов инновационной инфраструктуры, развитию инновационно-ориентированного кадрового потенциала, разработке комбинированной стратегии развития предприятия сочетающей интеграционную и инновационную составляющие.

К числу *инструментов* в рамках данного механизма следует отнести: создание благоприятных условий для научно-производственной деятельности интегрированных структур, разработка инновационных программных продуктов, совершенствование методов взаимодействия участников инновационного процесса в целях продвижения новых технологий на базе проектно-ориентированного подхода, формирование эффективной системы мотивации, обеспечивающей участие персонала в процессе инновационного развития предприятий интегрированных структур.

Для экономического обоснования предложенных механизмов уточнена методика расчета показателя эффективности инвестиционно-строительной деятельности, позволяющая учитывать дополнительный эффект от экономии на транзакционных издержках при формировании интегрированных структур в инвестиционно-строительном комплексе. Формула расчета эффективности инвестиционно-строительной деятельности выглядит следующим образом:

$$\text{ЭФисд} = \frac{СФР + \Delta\Pi_{ти}}{С_{пр}} \times 100\% , \quad (1)$$

где  $СФР$  – сальдированный финансовый результат (прибыль минус убыток) от продажи строительной продукции, работ и услуг;

$С_{пр}$  – себестоимость проданной строительной продукции, работ и услуг;

$\Delta\Pi_{ти}$  – дополнительная прибыль за счет экономии транзакционных издержек.

$$\Delta\Pi_{ти} = \sum_{i=1}^n ТИ_i, \quad (2)$$

где  $n$  – количество интегрируемых предприятий;

$ТИ_i$  – транзакционные издержки  $i$ -го предприятия, вызванные необходимостью заключения и контроля исполнения контрактов.

Показатель рентабельности продукции (работ, услуг) рассчитан по формуле:

$$P = \frac{C\Phi\Phi}{C_{np}} \times 100\%, \quad (3)$$

В табл. 1 приведены исходные данные для расчета показателя эффективности по предложенной модели системы управления интеграционными процессами в инвестиционно-строительном комплексе.

Таблица 1 – Исходные данные к расчету эффективности системы управления интеграционными процессами в инвестиционно-строительном комплексе

Показатели	2010 г.	2011 г.	2012 г.	2013 г.	2014 г.
Сальдированный финансовый результат, млн руб.	26279	38956	72790	113386	130421
Себестоимость проданных товаров, продукции (работ и услуг), млн руб.	1041865	1344856	1668758	2240484	2728808
Рентабельность продукции, %	2,5	2,9	4,4	5,1	4,7
Чистая прибыль, млн руб.	45236	57284	87826	132203	171408
Дополнительная прибыль, млн руб.	4809	7869	16669	32201	49560
Эффективность, %	3,3	3,8	5,6	6,7	7,1

На рис. 6 отображены рассчитанные показатели эффективности.

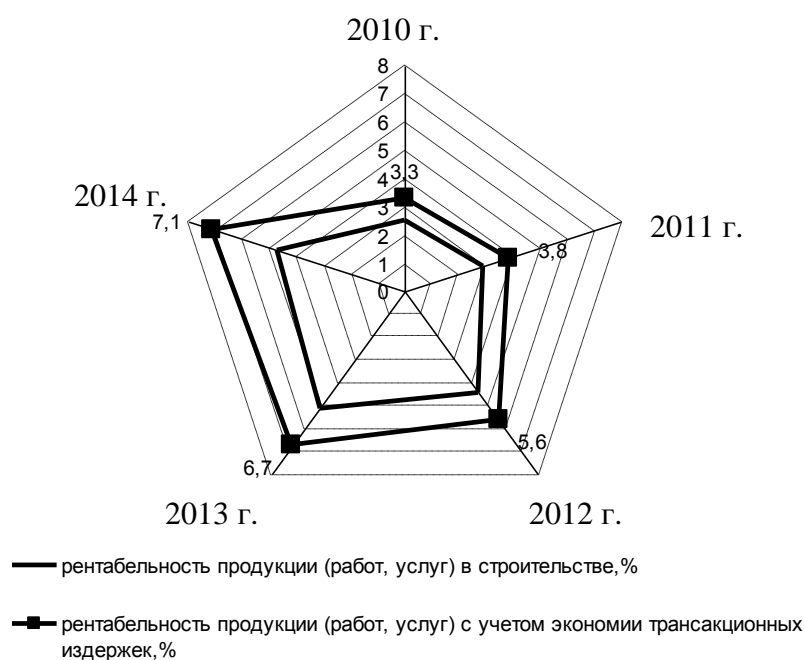


Рис. 6. Изменение показателей эффективности в процессе интеграции предприятий инвестиционно-строительного комплекса

Используя эти индикаторы, руководители и специалисты предприятий, органы государственной власти региона способны выявлять и решать проблемы узких мест в системе управления интеграционными процессами, обеспечивая наращивание их устойчивости, предпринимая меры при ухудшении ситуации, одновременно закладывая основы для развития инвестиционно-строительного комплекса.

### **III. Основные выводы и рекомендации**

1. Уточнены и дополнены базовые понятия в области управления интеграционными процессами в инвестиционно-строительном комплексе «интеграционные процессы», «интеграционные издержки», «интеграционный подход» с учетом взглядов различных авторов на содержание понятия «управление», которые позволяют установить роль и значимость данного процесса в развитии инвестиционно-строительных комплексов регионального уровня.

2. Раскрыты этапы формирования интеграционных процессов на предприятиях инвестиционно-строительного комплекса: оценка внешней и внутренней среды предприятия, принятие решения о подготовке к интеграции, выбор стратегии развития предприятия, выбор потенциальных партнеров и оптимального варианта интеграции, принятие решения об интеграции и проведение интеграции. Указанные этапы определяют потребность в разработке принципиально новой системы, механизмов и инструментов управления в современных условиях хозяйствования.

3. Выявлены региональные особенности формирования интеграционных процессов в инвестиционно-строительном комплексе, основными из которых являются: построение холдинговых концернов, имеющих в своем составе материнские компании, обладающие финансовыми и сырьевыми ресурсами и ориентированные на снижение транзакционных издержек; создание единых учебно-научных инновационных комплексов на базе высших учебных заведений строительного профиля, обеспечивающих развитие процесса интеграции науки, бизнеса и образования.

4. Определены тенденции формирования и развития интеграционных процессов в инвестиционно-строительном комплексе: рост количества сделок по слиянию и поглощению предприятий в формате полной интеграции; увеличение числа предприятий, включенных в формы частичной интеграции, включая консорциумы, картели, союзы предприятий. Установлено, что основными причинами, препятствующими развитию интеграционных процессов в инвестиционно-строительном комплексе, являются отсутствие рациональных алгоритмов анализа и оценки эффективности интеграционных процессов и нарушение координации, кооперационных научно-производственных и технологических связей в инвестиционно-строительном комплексе.

5. Разработана модель системы управления интеграционными процессами, с формализацией таких ее составляющих, как цель, факторы внешней среды, субъект и объект управления, механизмы и результаты реализации. Модель ориентирована на своевременное решение задач, связанных с повышением эффективности процессов формирования и функционирования интегрированных структур в инвестиционно-строительном комплексе.

6. Предложены механизмы управления интеграционными процессами в инвестиционно-строительном комплексе: механизм организационно-экономического взаимодействия предприятий инвестиционно-строительного

комплекса, механизм интеграции науки, бизнеса и образования, обеспечивающие рост масштабов строительного бизнеса, снижение транзакционных издержек, увеличение рентабельности и эффективности строительного производства.

7. На основе предложенных методических подходов осуществлена оценка экономической эффективности развития системы управления интеграционными процессами в инвестиционно-строительном комплексе. Эффективность системы управления интеграционными процессами обоснована и подтверждена результатами практической реализации, заключающейся в значительном снижении транзакционных издержек (52824 млн руб.) на предприятиях инвестиционно-строительного комплекса региона. Реализация разработанных практических рекомендаций позволяет получить следующие экономические эффекты: дополнительная прибыль – 49560 млн руб., рентабельность продукции (работ, услуг) с учетом экономии транзакционных издержек – 7,1 %.

8. Предлагаемые модели и механизмы могут успешно использоваться при рациональной организации и бюджетировании интеграционных процессов, формировании эффективных амортизационной, инновационной, инвестиционной и экономической политики предприятия, а также в системе подготовки и повышения квалификации кадров.

9. Разработанная система управления интеграционными процессами в инвестиционно-строительном комплексе может использоваться в различных регионах с учетом их специфических особенностей и применением соответствующих поправочных коэффициентов.

10. Результаты исследования опубликованы в четырех статьях в изданиях, включенных в перечень ВАК Минобрнауки РФ, и в других рецензируемых изданиях.

11. Выполненные разработки создают основу для продвижения научных исследований в сфере управления формированием и развитием строительных предприятий интегрированных структур.

**Основные положения диссертации отражены в следующих публикациях:**

**Научные статьи в изданиях, рекомендуемых ВАК Минобрнауки России:**

1. Саксина, Е.В. Управление проектами по строительству природоохранных объектов / Е.В. Саксина, А.Г. Саксин, И.М. Ульянов // Менеджмент в России и за рубежом. – 2012. – № 3. – 0,6 п.л. (лично автором – 0,25 п.л.).
2. Саксина, Е.В. Управление развитием строительных организаций интегрированных структур / Е.В. Саксина // Вестник университета. Государственный университет управления. – 2012. – № 15. – 0,35 п.л.
3. Саксина, Е.В. Стратегия развития строительного комплекса в условиях кризиса / Е.В. Саксина, И.М. Ульянов // Вестник университета. Государственный университет управления. – 2012. – №15. – 0,35 п.л. (лично автором – 0,2 п.л.).

4. Саксина, Е.В. Компетентностный подход к профессиональной подготовке студентов строительных специальностей / Е.В. Саксина, А.Г. Саксин, И.М. Ульянов // Дистанционное и виртуальное обучение. – 2012. – № 5. – 0,5 п.л. (лично автором – 0,2 п.л.).

#### **Публикации в других рецензируемых изданиях**

5. Саксина, Е.В. Интеграция науки, бизнеса и образования как инструмент управления инновационным развитием / Е.В. Саксина, А.Г. Саксин // Проблемы многоуровневого образования: Материалы XIV Международной научно-методической конференции – Нижний Новгород, ННГАСУ, 2011. – 0,2 п.л. (лично автором – 0,1 п.л.).
6. Саксина, Е.В. Методы оценки эффективности системы управления интегрированной структурой / Е.В. Саксина, А.Г. Саксин, И.М. Ульянов // Конкурентоспособность инвестиционно-строительного комплекса: Сборник научных статей. – Нижний Новгород, НРО МАИЭС, ООО «СинАРХия», 2012. – 0,3 п.л. (лично автором – 0,1 п.л.).
7. Саксина, Е.В. Выбор оптимальной организационной формы управления строительством для заказчика / Е.В. Саксина, Е.Г. Саксина // Конкурентоспособность инвестиционно-строительного комплекса: Сборник научных статей. – Нижний Новгород, НРО МАИЭС, ООО «СинАРХия», 2012. – 0,3 п.л. (лично автором – 0,15 п.л.).
8. Саксина, Е.В. Ключевые факторы и условия развития инвестиционно-строительной деятельности / Е.В. Саксина // Сборник научных трудов аспирантов, соискателей и магистрантов ННГАСУ. – Нижний Новгород, ННГАСУ, 2012. – 0,35 п.л.
9. Саксина, Е.В. Управление инновационным развитием инвестиционно-строительного комплекса / Е.В. Саксина, А.Г. Саксин, И.М. Ульянов // Сборник материалов Международной научно-практической конференции «Инновационное развитие российской экономики: потенциал и перспективы». – Нижний Новгород, ННГУ, 2012. – 0,3 п.л. (лично автором – 0,1 п.л.).
10. Саксина, Е.В. Факторы эффективности управления инвестиционным циклом экологического проекта / Е.В. Саксина, А.Г. Саксин, И.М. Ульянов // Великие реки – 2012: Сборник материалов XIII Международного научно-промышленного форума. – Нижний Новгород, ННГАСУ, 2012. – 0,35 п.л. (лично автором – 0,15 п.л.).
11. Саксина, Е.В. Методы управления инвестиционно-строительными процессами при возведении природоохранных объектов / Е.В. Саксина // Великие реки – 2012: Сборник материалов XIII Международного научно-промышленного форума. – Нижний Новгород, ННГАСУ, 2012. – 0,35 п.л.
12. Саксина, Е.В. Управление интеграционными процессами в инвестиционно-строительной деятельности / Е.В. Саксина // Сборник научных статей. – Нижний Новгород, НРО МАИЭС, ООО «СинАРХия», 2013. – 0,35 п.л.
13. Саксина, Е.В. Развитие инструментария формирования организационно-экономической устойчивости саморегулируемых строительных организаций / Е.В. Саксина, А.Г. Саксин, И.М. Ульянов // Управление качеством в строительстве: Сборник научных статей. Ч. II. – Нижний Новгород, НРО МАИЭС, 2013. – 0,35 п.л. (лично автором – 0,15 п.л.).
14. Саксина, Е.В. Управление интеграционными процессами в инвестиционно-строительном комплексе / Е.В. Саксина // Сборник научных трудов аспирантов, соискателей и магистрантов ННГАСУ. – Нижний Новгород, ННГАСУ, 2013. – 0,35 п.л.
15. Саксина, Е.В. Методика оценки эффективности системы управления интегрированным производством / Е.В. Саксина // Сборник научных статей. – Нижний Новгород, НИРО, 2013. – 0,3 п.л.
16. Саксина, Е.В. Интеграция как фактор обеспечения экономической безопасности инвестиционно-строительного комплекса региона / Д.Н. Лапаев, Е.В. Саксина // Экономическая безопасность России: проблемы и перспективы: Материалы III международной научно-практической конференции. – Нижний Новгород, НГТУ, 2015. – 0,3 п.л. (лично автором – 0,15 п.л.).

**Саксина Елена Валерьевна**

**СИСТЕМА И МЕХАНИЗМЫ УПРАВЛЕНИЯ  
ИНТЕГРАЦИОННЫМИ ПРОЦЕССАМИ  
В ИНВЕСТИЦИОННО-СТРОИТЕЛЬНОМ КОМПЛЕКСЕ**

Специальность 08.00.05 – Экономика и управление народным хозяйством:  
экономика, организация и управление предприятиями, отраслями, комплексами (строительство)

**АВТОРЕФЕРАТ**

диссертации на соискание ученой степени  
кандидата экономических наук

Подписано в печать \_\_\_\_\_. Формат бумаги 60x90 <sup>1</sup>/<sub>16</sub>. Бумага писчая.  
Печать трафаретная. Уч.-изд. л. 1,5. Усл. печ. л. 1,6. Тираж 110 экз. Заказ № \_\_\_\_\_.

Отпечатано в типографии НГТУ им. Р.Е. Алексеева  
603950, ГСП-41, г. Н.Новгород, ул. Минина, д. 24